

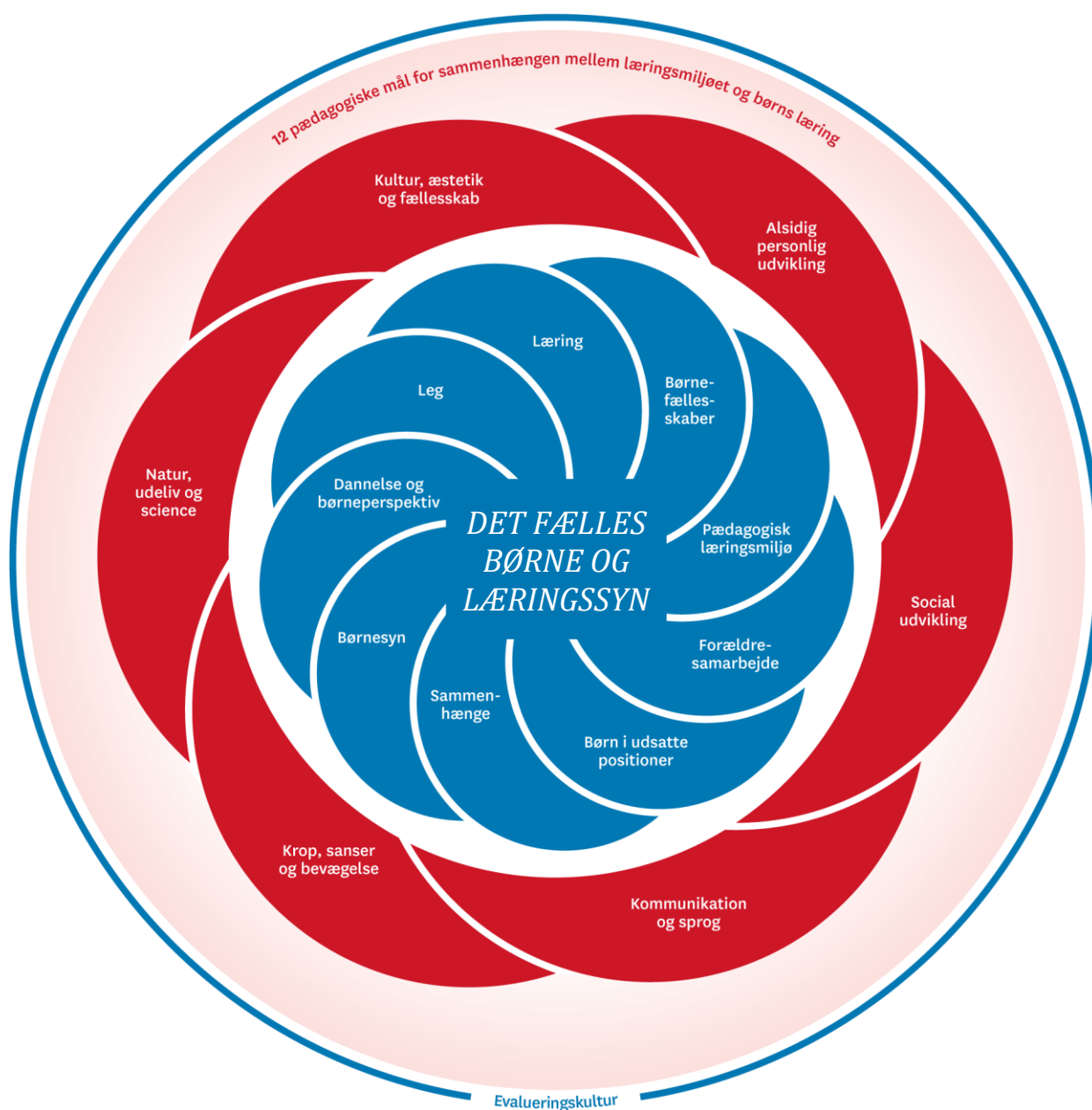
Pædagogisk læreplan for Blovstrød Børnehus: Afd. Pilelunden og Afd. Bøgelunden

2023



Det fælles Børne og Lærings syn i Allerød Kommune og den pædagogiske læreplan udgør rammen og den fælles retning for vores pædagogiske arbejde med børnenes trivsel, læring, udvikling og dannelse. Læreplanen er et levende dokument, som kort beskriver vores pædagogiske overvejelser og refleksioner med eksempler, der er retningsgivende for det daglige pædagogiske arbejde.

Ramme for udarbejdelse af den pædagogiske læreplan



Den pædagogiske læreplan udarbejdes med udgangspunkt i det fælles børne- og læringssyn, <https://www.alleroed.dk/borger/familie-boern-og-unge/det-faelles-boerne-og-laeringssyn> og det fælles pædagogiske grundlag, samt de seks læreplanstemaer og de tilhørende pædagogiske mål for sammenhængen mellem det pædagogiske læringsmiljø og børns læring.

Rammen for at udarbejde den pædagogiske læreplan er dagtilbudsloven og dens overordnede

formålsbestemmelse samt den tilhørende bekendtgørelse. Loven og bekendtgørelsen er udfoldet i publikationen [Den styrkede pædagogiske læreplan, Rammer og indhold](#). Publikationen samler og formidler alle relevante krav til arbejdet med den pædagogiske læreplan og er dermed en forudsætning for at udarbejde den pædagogiske læreplan. Derfor henvises der gennem skabelonen løbende til publikationen. På sidste side i skabelonen er der yderligere information om relevante inspirationsmaterialer.

Blovstrød Børnehus

Afdelingen Pilelunden.

Afdelingen Bøgelunden.

"Børn gør det godt, når de kan"

Vi er en Klyngeinstitution i Blovstrød, normeret til 140 børn i hvert hus.

Vi består af 2 afdelinger: Pilelunden og Bøgelunden, der begge rummer vuggestue- og børnehavebørn.

Pilelunden ligger Byagervej 2 og Bøgelunden ligger på Byagervej 4. Begge afdelinger har en skøn legeplads, der rummer mange muligheder for fysisk og kreativ udfoldelse. Derudover har vi en fælles legeplads, som vi også deler med Blovstrød Skole.

Vi samarbejder på tværs af husene – laver fælles aktiviteter og værdsætter udelivet.

Vi arbejder med teams dvs., at et team består af børn fra 0-4 år. Vi deler børnene i 3 mindre grupper, de yngste, de mellemste og de ældste (I daglig tale, Gul, Rød, Blå).

Grupperne er som regel opdelt ved måltider og voksenstyrede aktiviteter. Derudover arbejder vi også med at dele de enkelte gruppe i mindre enheder af hensyn til relationer og særlige pædagogiske formål, f.eks. Fri for Mobberi eller udvikling af børnenes legekompetencer.

Derudover er børnene sammen på tværs.

Som en fast del af samarbejdet på tværs i husene, arbejder vi med årgangssamarbejde for de kommende Maxi-børn (den ældste årgang). Op til de skal samles i Maxi mødes de for at styrke relationerne på tværs i huset og laver nogle sjove aktiviteter sammen.

De 5 årige samles i en gruppe for sig, som vi kalder Maxi. Denne gruppe deles også i mindre enheder, som f.eks. ved aktiviteter.

Vi har valgt denne løsning, da børnene på denne måde ikke oplever et skift fra vuggestue til børnehave. Overgangen fra vuggestue til børnehave bliver mere glidende, da børnene er sammen på tværs af alder og har kendskab til alle de voksne i teamet. Samarbejdet mellem de to aldersgrupper styrkes af, at de voksne arbejder som et samlet team.

Forskning viser, at jo ældre børnene bliver, desto bedre er børnene rustet til at kunne håndtere en overgang. Derfor er det vores intention, at børnene først oplever et reelt gruppeskift, når de skal starte i Maxi som 5-årige.

Ved at samle børnene i Maxi, styrker vi deres sociale kompetencer i forhold til at indgå i en gruppe af jævnaldrende. Her understøttes de af medarbejderne, så deres bidrag til fællesskabet opleves som meningsfuldt og har betydning for samarbejdet. De spejler sig i jævnaldrende og bliver opmærksomme på, at meninger kan være forskellige og at alle har en ligeværdig berettigelse.



Børnene danner stærke relationer og de oplever en tryghed i, at alle skal det samme, når børnehavetiden nærmer sig sin afslutning.

Blovstrød Børnehus indgår i en helhedsplan for hele 0-18 års området i udbygningen af lokalområdet med Dagplejen, Blovstrød Skole, som er nabo til institutionen, og med Klub Blovstrød samt andre relevante, lokale samarbejdspartnere i lokalområdet. I den forbindelse inddrager det pædagogiske grundlag tanker om tværgående sammenhænge og sambrug af fysiske rammer. Dagplejen kommer 1-2 gange om ugen i Pilelunden i legestuen.

Blovstrød Børnehus har en Grøn Profil. Det betyder, at vi udover at vægte udelivet højt, også arbejder med natur, miljø, bæredygtighed, bevægelse og sundhed. Dette valg understøttes af forældrebestyrelsen, som har udarbejdet følgende principper for det pædagogiske arbejde i Blovstrød Børnehus:

Leg

Forældrebestyrelsen har valgt at leg skal være det overordnede, som der arbejdes ud fra i forhold til de øvrige principper. Legen har en stor betydning for børns muligheder for at øve sig og bearbejde de oplevelser de møder i institutionen, men også derhjemme. Derfor er det vigtigt at de voksne omkring børnene giver plads til legen og selv er med til udvikle og understøtte den.

Den Grønne Profil

Forældrebestyrelsen i Blovstrød Børnehus har valgt at sætte et særligt fokus på institutionens Grønne Profil, hvor vi vægter børns kendskab til naturen, sundhed, bevægelse, miljø og bæredygtighed.

Fællesskaber

Forældrebestyrelsen har valgt at sætte fokus på børns fællesskaber. Vi arbejder ud fra en inkluderende tankegang med fokus på relationer og læringsmiljøer for at understøtte det enkelte barns vej ind i fællesskaber.

Barnets perspektiv

Forældrebestyrelsen har valgt at sætte fokus på børns medbestemmelse i institutionens daglige praksis med henblik på at styrke inddragelsen af børneperspektivet i hverdagen.

Tilsynskonceptet KIDS

Resultatet af gennemførelsen af tilsynskonceptet KIDS, som blev gennemført i 2022 var, at der overordnet set for hele Blovstrød Børnehus i den pædagogiske praksis, skal være et fokus på **Børneperspektivet og Erfaringsdannelse, kreativ og kritisk tænkning.**

For Bøgelunden skal der derudover også være en øget fokus på at arbejde med Demokrati og deltagelse.

For Pilelunden skal der derudover også være en øget fokus på at arbejde med Kommunikation og sprog.

Disse fokuspunkter skal altid være tilstede i pædagogernes refleksion over egen praksis.

Børneperspektivet handler om, at personalet skal have et øje for, hvilken effekt de pædagogiske aktiviteter har for børnene. Samtidig handler det om, at vi skal følge børnenes spor og være opmærksom på, hvad de er optaget af. Personalet skal være i en refleksion over, om hverdagen i institutionen er meningsfuld for børnene. Dette gøres ved bl.a. at se på børnenes leg, som børnene selv tager initiativ til og udvikler. Hvad er de optaget af og hvad kan personalet se en udvikling i?

Erfaringsdannelse, kreativ og kritisk tænkning handler om, hvordan vi skaber pædagogiske læringsmiljøer omkring børnene, så vi skaber rammer for at børnene kan få kendskab til det omgivende samfund og kultur. Børnene skal eksperimentere og erfarer gennem kreative processer, så de kan være med til at udvikle og forandre de fælles livsbetingelser. Det er et pædagogiske arbejde at skabe muligheder for, at børn kan udtrykke sig på forskellig vis og blive opmuntret til at se mange mulige måder, at forstå og se verden på.

Demokrati og deltagelse handler om, at børn i dagtilbud skal have mulighed for indflydelse. Ifølge dagtilbudsloven skal dagtilbud give børn mulighed for medbestemmelse, forståelse for og oplevelser med demokrati, afhængig af alder og modenhed. Børn skal lyttes til og tages alvorligt. Selvbestemmelse betyder ikke at bestemme selv, men at have indflydelse på linje med de andre deltagere i fælleskabet.

Når børn lykkedes med at komme til orde og forme praksis øges deres engagement og involvering i den pædagogiske praksis. Det bliver derved også et vigtigt erfaringsgrundlag for børnene.

Kommunikation og Sprog handler om, at børns sproglige udvikling er en vigtig faktor for senere skolesucces og social deltagelse. Sprog udvikles gennem sociale samspil og er vigtigt i relationen til andre. Dialogen er et bærende sprogstimulerende element i den pædagogiske hverdags praksis. De voksne skal være i dialog med børnene og vise interesse i deres perspektiver på verden.

Pædagogisk grundlag



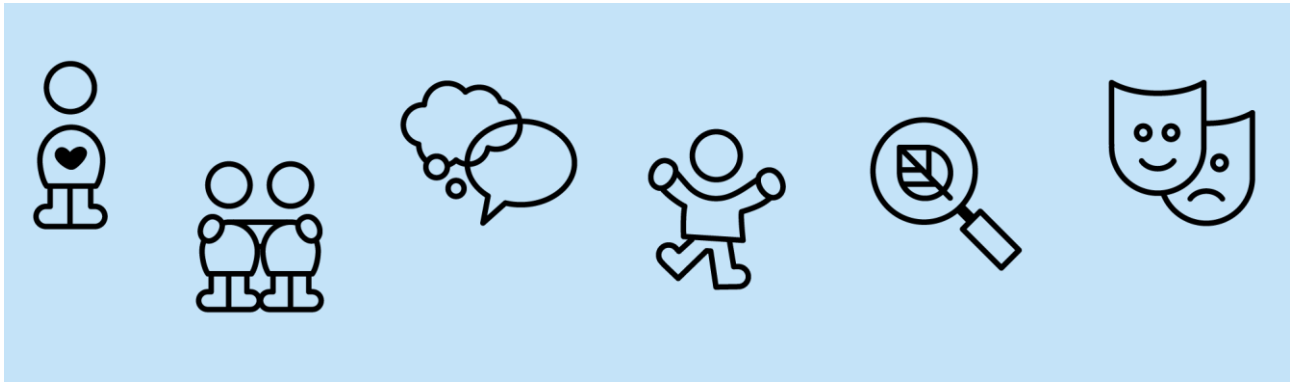
”De centrale elementer er:

- **Børnesyn.** Det at være barn har værdi i sig selv. Vi har fokus på barnets ressourcer
- **Dannelse og børneperspektiv.** Børn på fx 2 og 4 år skal høres og tages alvorligt som led i starten på en dannelsesproces og demokratisk forståelse.
- **Leg.** Legen har en værdi i sig selv og skal være en gennemgående del af et dagtilbud.
- **Læring.** Læring skal forstås bredt, og læring sker fx gennem leg, relationer, planlagte aktiviteter og udforskning af naturen og ved at blive udfordret. Faglige, personlige og sociale kompetencer er lige vigtige.
- **Børnefællesskaber.** Leg, dannelse og læring sker i børnefællesskaber, som det pædagogiske personale sætter rammerne for. Vi arbejder i og med fællesskaber der påvirker hinanden og fremmer udvikling for alle. Vi arbejder med chancelighed og inkluderende fællesskaber
- **Pædagogisk læringsmiljø.** Et trygt og stimulerende pædagogisk læringsmiljø er udgangspunktet for arbejdet med børns læring. Det enkelte barns muligheder for at lære, at trives og udvikle sig forudsættes af de rammer og den kontekst han/hun indgår i. Læringsmiljøerne skal give børn mulighed for at forfølge, engagere og fordybe sig i det de er optaget af. Vi har fokus på pædagogisk refleksion og kvalitetsarbejde. Vi er altid i refleksion over egen praksis og bruger børnenes feedback til altid at videre udvikle vores egen og fælles praksis.
- **Forældresamarbejde.** Et godt forældresamarbejde har fokus på at styrke både barnets trivsel og barnets læring. Forældrene er de vigtigste aktører i børnenes liv. Vi har fælles ansvar for barnets trivsel, læring og udvikling.
- **Børn i udsatte positioner.** Alle børn skal udfordres og opleve mestring i lege og aktiviteter.
- **Sammenhæng til børnehaveklassen.** Sammenhæng handler blandt andet om at understøtte børns sociale kompetencer, tro på egne evner, nysgerrighed mv.”

”Loven fastsætter, at alle elementer i det fælles pædagogiske grundlag skal være udgangspunkt for arbejdet med den pædagogiske læreplan og dermed det pædagogiske arbejde med børns læring i dagtilbud.”

”Nogle elementer i form af fx børnesynet skal altid være til stede i det pædagogiske læringsmiljø, mens andre elementer som fx arbejdet med at skabe en god overgang til børnehaveklassen kan være mere til stede i nogle sammenhænge end andre.”

Den styrkede pædagogiske læreplan, Rammer og indhold, s. 14



Børnesyn, Dannelse og børneperspektiv, Leg, Læring og Børnefællesskaber



Først forholder I jer til de fem elementer:

- Børnesyn
- Dannelse og børneperspektiv
- Leg
- Læring
- Børnefællesskaber.

I kan beskrive elementerne samlet eller hver for sig.

De øvrige elementer i det pædagogiske grundlag skal ifølge loven fremgå særskilt af den pædagogiske læreplan. Disse elementer forholder I jer til lidt senere.

Den styrkede pædagogiske læreplan, Rammer og indhold, s. 15

Hvordan kommer de fem centrale elementer fra det fælles pædagogiske grundlag til udtryk hos os og bliver omsat i vores hverdag sammen med børnene?

Børnesyn, Dannelse og børneperspektiv.

Det at være barn, har værdi i sig selv. Der skal være tid og plads til at være barn.

Vores grundholdning, når vi taler om vores tilgang til læring, er den anerkendende og inkluderende tilgang. Vi tager afsæt i en forståelse for børnenes viden, intentioner og hensigter. Ligesom vi også vægter, at alle børn har ret til at indgå som ligeværdige deltagere i meningsgivende fællesskaber. Vores pædagogiske praksis bygger på, at børnene skal have en oplevelse af hvad demokrati og medbestemmelse betyder, ved at lytte til og se efter børnenes initiativer og lade dem bidrage til deres hverdag.

Vi anerkender og tager udgangspunkt i de ressourcer, barnet har og tilrettelægger den pædagogiske praksis med den tilgang, at barnets adfærd skal ses og forstås ud fra den sociale sammenhæng, som barnet kommer fra og er en del af.

I arbejdet med den styrkede pædagogiske læreplan lægges der op til, at læreplanstemaerne indgår som en naturlig del af hverdagspædagogikken. De voksne har ansvar for at rammesætte dette i forhold til det daglige pædagogiske arbejde. Det betyder også, at der foregår læring gennem hele dagen og på alle tidspunkter.

Vores læring tager samtidig afsæt i barnets perspektiv om, at det skal være rart og sjovt, så børnene motiveres til at lære i fællesskabet. Vi bruger meget tid på den vinkel, der tager udgangspunkt i, at barnet oplever at få styrket deres individuelle selvværd og at hverdagen skal give mening for barnet.

Det betyder, at vi støtter barnet i at udvikle deres kompetencer, i forhold til selv at kunne mestre hverdagen og selv være aktiv deltager i den.

Det vil altså sige, at det er den voksnes opgave at skabe et frugtbart og udviklende miljø præget af omsorg og tryghed, hvor der kommunikeres anerkendende og ligeværdigt med barnet – og hvor der tages afsæt i det enkelte barns ressourcer. Det betyder også at den voksne skal være en rolle model og aktivt deltagende i alle pædagogiske læringsmiljøer, som f.eks. leg, måltidet, voksen og børnene initierede lege og aktiviteter.

Leg, Læring og Børnefællesskaber.

Legen har en værdi i sig selv og leg har en afgørende betydning for barnets muligheder for at udvikle sig – her afprøver og imiterer barnet det, det lærer. Legens elementer som motivation, nysgerrighed, afprøvning, fordybelse, koncentration, fantasi og forestillingsevne er vigtige elementer i læreprocesserne i læringsmiljøet.

Barnet skal have mulighed for både at lege alene, med hinanden og sammen med voksne.

Den voksnes opgave er at møde børnene med en legende tilgang, så man vækker deres nysgerrighed og motivation for at udvikle legen og lade sig inspirere. Derudover er det også den voksnes opgave at indrette læringsmiljøer der giver alle børn lige muligheder for deltagelse i lege og samspil med andre børn. I Blovstrød Børnehus arbejder vi med begreberne Gå foran, Gå ved siden og Gå bagved. Det betyder at den voksnes rolle er at være igangsættende og ramme skabe og derefter blive i legen og udvikle og understøtte med egne og børnenes initiativer. For til sidst at være på sidelinjen og kunne træde til hvis der er brug for det.



Læring skal forstås bredt, og læring sker fx gennem leg, relationer, planlagte aktiviteter og udforskning af deres omverden. De pædagogiske læringsmiljøer skal indeholde lige muligheder for, at alle børn kan udvikle personlige og sociale kompetencer samt øge deres kognitive færdigheder. Derfor har vi fokus på børnenes nærmeste udviklingszone, så børnene tilbydes passende udfordringer, f.eks. har vi et stort fokus på selvhjulpenhed. I Blovstrød Børnehus taler vi om læring fra kl. 7:00-17:00, det betyder læring gennem hele dagen. Personalet har ansvaret for, at der i hele åbningstiden, er muligheder for læring. Det gør sig gældende i alle situationer som garderoben, ved måltidet og i de voksenstyrede aktiviteter. En del af børns læring handler også om, at turde at begå fejl. Børnene danner sig erfaringer med deres omverden i trygge miljøer, hvor det er legalt at træde lidt ved siden af. Den voksne skal stå til rådighed i forhold til at regulere børnene og give dem en oplevelse af at være okay som menneske på trods.

Leg, dannelse og læring sker, som skrevet tidligere i børnefællesskaber, som det pædagogiske personale sætter rammerne for og er deltagende i. I Blovstrød Børnehus arbejder vi med at dele børnene i mindre grupper, så de på udvalgte tidspunkter i løbet af dagen indgår i mindre fællesskaber. Det giver plads til den voksnes fokus på det enkelte barn, men også plads til at børnene kan få øje på hinanden. På den måde kan børnene udvikle sig ved at få øje på hinandens kompetencer, hvor børnene spejler sig hinanden.

Årgangssamarbejdet er et eksempel på hvad børnefællesskaber, hvor børnene danner nye fællesskaber og relationer på tværs.

Pædagogisk læringsmiljø

”Det skal fremgå af den pædagogiske læreplan, hvordan det enkelte dagtilbud hele dagen etablerer et pædagogisk læringsmiljø, der med leg, planlagte vokseninitierede aktiviteter, spontane aktiviteter, børneinitierede aktiviteter samt daglige rutiner giver børnene mulighed for at trives, lære, udvikle sig og dannes.

Det pædagogiske læringsmiljø skal tilrettelægges, så det inddrager hensynet til børnenes perspektiv og deltagelse, børnefællesskabet, børnegruppens sammensætning og børnenes forskellige forudsætninger.”

Den styrkede pædagogiske læreplan, Rammer og indhold, s. 22-23



Hvordan skaber vi hele dagen et pædagogisk læringsmiljø, der giver alle børn mulighed for at trives, lære, udvikle sig og dannes?

Det er et krav at pædagogiske læringsmiljøer er til stede hele dagen og i alle situationer. I Blovstrød Børnehus har vi haft stor fokus på de læringsmiljøer, der er til stede i hverdagsrutinerne fx i garderoben, ved måltidet, bleskift osv. Samtidig har vi arbejdet med vigtigheden af at de voksne indgår i de pædagogiske læringsmiljøer og hvordan. Den voksne skal være deltagende ved at være en del af læringsmiljøet sammen med børnene, se afsnittet omkring Leg.

Det fokus er blevet skabt ved at arbejde med Læreplanstræet, som er knyttet sammen med refleksionsbladet. Ved at indsætte fx måltidet som læringsmiljø, er man kommet hele læringsmiljøet rundt ved at se på alle 6 læreplanstemaer. Når fokus rettes på en enkelt aktivitet i læringsmiljøet, som fx, at børnene selv skal hælde vand op i deres glas, opdager pædagerne, at selv den mindste aktivitet har en betydning for børnenes mulighed for udvikling, læring og dannelse.

Vi arbejder også med læringsmiljøer i forbindelse med udarbejdelsen af vores månedsplaner, hvor vi også bruger læreplanstræet. Månedsplanerne laves for 2 måneder af gangen, hvor der er et tema med et særligt fokus, som f.eks. kunne være venskaber, kroppen eller forårstegn. Månedsplanerne laves ved brug af læreplanstræet, hvor medarbejderne sammen reflekterer og brainstormer over hvilke aktiviteter der passer til de valgte tema og til de 6 læreplanstemaer. Inden denne proces, som foregår på et teammøde, har medarbejderne samlet spor hos børnene, ved at iagttage, lytte og stille spørgsmål.

Refleksionsbladet benytter vi, når vi kigger på børn i læringsmiljøer. Her er der mulighed for at reflektere over vores egen praksis og hvilke læringsmiljøer vi opstiller omkring børnene, for at sikre deres trivsel, læring, udvikling og dannelse.

I Blovstrød Børnehus har vi udover læringsmiljøer, også et fokus på legemiljøer. Med legemiljøer skal det forstås sådan, at medarbejderne opstiller forskellige miljøer i grupperummene, så det bliver tydeligt hvad børnene kan bruge de forskellige redskaber til og hvilke lege og aktiviteter det indbyder til. F.eks. et sted

hvor børnene kan lege med biler, dukker eller et tegnebord. Det handler ikke kun om legemiljøer indendørs, men også hvordan vores udeområder også gøres attraktive, ved f.eks. at opstille en forhindringsbane, bygge huler af gamle juletræer eller lave en læsekrog.

Samarbejde med forældre om børns læring

”Det skal fremgå af den pædagogiske læreplan, hvordan dagtilbuddet samarbejder med forældrene om børns læring.”

Den styrkede pædagogiske læreplan, Rammer og indhold, s. 24-25



Hvordan samarbejder vi med forældrene om barnets og børnegruppens trivsel og læring?

Forældrene er vigtige samarbejdspartnere, da vi arbejder ud fra den grundforudsætning, at forældrene er de vigtigste aktører i barnets liv. Vi vil allesammen det bedste for barnet. Vores samarbejde og dialog med forældrene er præget af åbenhed og imødekommenhed. Det er vigtigt for os, at forældrene føler sig velkomne og at vi kan have en åben og tillidsfuld relation. Vi står til rådighed med vores faglighed over for forældrene og der er altid plads til en ”snak” om stort eller småt.

I Allerød kommune er der et tilbud om et første møde for at understøtte den gode overgang mellem hjem og daginstitution. Dette møde etableres ved barnets start i vuggestue og sundhedsplejersken deltager. Her er der mulighed for en form for overlevering fra sundhedsplejersken til pædagogen. Der kan tales om graviditet, fødsel, kost, søvn og evt. sygdom eller andre ting, der kan have indflydelse på barnets trivsel.

Derudover tilbyder vi trivselssamtaler: 1. gang når barnet har været hos os ca. 3 måneder. Herefter ca. 1 gang årligt og/eller i forbindelse med overgang til Maxi og Mini-SFO. Derudover er der altid mulighed for at forældrene kan bede om en samtale, hvis behovet opstår.

Ved disse samtaler er der fokus på barnets udvikling, ressourcer og kompetencer inden for det sproglige, motoriske og det sociale. Personalet benytter sig af læreplanstræet til forældresamtaler, så vi sikrer et samarbejde om alle barnets ressourcer og udviklingsmuligheder.

Som sagt vægter vi den daglige dialog højt og det kan være alt fra en lille sjov anekdote til en snak om den dokumentation, fx læreplanstræ, der hænger ved grupperummene.

Det er personalets opgave, at der hver anden måned lægges en månedsplan ud på Aula til de kommende måneder og at derudover skrives eller lægges billeder i dagbogen 1-2 gange om ugen på Aula.

I Blovstrød Børnehus har vi en klar forventning til forældre om, at de holder sig opdateret via Aula. Dette fordi størstedelen af vores dokumentation for vores pædagogiske arbejde, samt generelle praktiske oplysninger forgår her. For at sikre børnenes deltagelsesmuligheder er det vigtigt at forældrene ved hvornår de

f.eks. skal have en turrygsæk med, men også et syltetøjsglas eller en mælkekarton, som skal bruges til kreative projekter.

Børn i udsatte positioner

”Det skal fremgå af den pædagogiske læreplan, hvordan det pædagogiske læringsmiljø tager højde for børn i udsatte positioner, så børnenes trivsel, læring, udvikling og dannelse fremmes.”

Den styrkede pædagogiske læreplan, Rammer og indhold, s. 26



Hvordan skaber vi et pædagogisk læringsmiljø, der tager højde for og involverer børn i udsatte positioner, så børnenes trivsel, læring, udvikling og dannelse fremmes?

Overordnet har vi en opmærksomhed på, at en udsat position har mange facetter, alt fra ikke at kunne lide den mad der bliver serveret til at være ud afreagerende.

Vi indretter vores pædagogiske praksis, så vi skaber lige muligheder for udvikling hos alle børn. Vi skaber læringsmiljøer, hvor alle børn har mulighed for at realisere deres eget potentiale og blive så dygtige som de kan. Vi reflekterer og planlægger læringsmiljøerne på temamøderne, som børnene kan profitere af. I vores arbejdsfælleskab er vi opmærksomme på, at vi har forskellige kompetencer, som vi bruger i arbejdet omkring børnene.

Vi arbejder med inkluderende fælleskaber, hvor den voksne er nærværende og kan guide og vejlede børnene i deres lege og interaktioner med hinanden.

Vi ser på barnets intention med handlingen i stedet for at fokusere på handlingen alene. Personalet omkring barnet reflekterer over barnets intention – hvad er det barnet viser os, det har behov for og ser på den kontekst barnet befinder sig i. Det er således de voksnes ansvar at tilpasse konteksten omkring barnet og anvise et mere passende initiativ. På den måde optimeres barnets muligheder for at udvikle sit fulde potentiale.

Når vi siger: ”At børn gør det så godt, som de kan” betyder det også, at vi har ansvaret for at understøtte barnet og sikre at rammer og kontekster understøtter barnet fuldt ud. Det handler om at børnene har en nogenlunde forudsigelig hverdag, som indeholder genkendelighed og tydelige voksne. Det kan også være ved brug af piktogrammer, dele børnene i mindre grupper og give børnene mulighed for relevante pauser, hvor de kan trække sig fra det store fælleskab, enten alene under opsyn, med en god ven og/eller med en voksen.

Når vi oplever, at et barn ikke trives og udvikler sig, er forældresamarbejdet helt afgørende. Vores udgangspunkt er, at vi står på samme side som forældrene og samarbejder om at koordinere alle tiltag omkring barnet.

Vi har et tværfagligt forum bestående af sundhedsplejerske, logopæd, konsultativ pædagog, psykolog samt socialrådgiver. Vi mødes ca. hver 6. uge og her har pædagogerne mulighed for at få faglig sparring, så vi kan blive bedre til at tilrette indsatsen og læringsmiljøerne omkring børnene.

Vi bruger ressourcetemaet til at give et medblik ind i vores praksis, hvor de så derefter giver sparring til personalet og i nogle tilfælde til forældrene, som f.eks. når vi holder netværksmøder.

Sammenhæng til børnehaveklassen

”Det skal fremgå af den pædagogiske læreplan, hvordan der i børnenes sidste år i dagtilbuddet tilrettelægges et pædagogisk læringsmiljø, der skaber sammenhæng til børnehaveklassen.”

Den styrkede pædagogiske læreplan, Rammer og indhold, s. 27



Hvordan tilrettelægger vi vores pædagogiske læringsmiljø for de ældste børn, så det skaber sammenhæng til børnehaveklassen? (Dette spørgsmål gælder kun dagtilbud med børn i den relevante aldersgruppe.)

I Blovstrød Børnehus har vi valgt at samle de ældste børn i Maxi. Gruppen /-erne etableres i foråret det år, hvor børnene fylder 5 år. Dette gøres for at sikre den bedst mulige overgang til MiniSFO.

Samarbejdet mellem vores 2 huse i forhold til Maxi, går ud på at de er i blandende grupper, når de f.eks. går til Vestre Hus, men derudover laver vi også aktiviteter på tværs, især op til starten i MiniSFO, hvor vi ser på gruppedynamikker og relationer. I dagligdagen er børnene også sammen på tværs på legepladsen, hvor de voksne samler børnene i forskellige aktiviteter.

Vi ser det som en væsentlig pædagogisk opgave at skabe de bedst mulige og mest meningsfulde sammenhænge for børnene i overgangene i deres liv. Vi samler de ældste børn, så vi styrker fællesskabet og deres kammeratskaber.

Vi styrker deres sociale kompetencer i forhold til at indgå i en gruppe af jævnaldrende. De understøttes af medarbejderne, så børnenes bidrag til fællesskabet opleves som meningsfuldt og har betydning for samarbejdet. De spejler sig i jævnaldrende og bliver opmærksomme på, at meninger kan være forskellige og samtidigt, at alle har en ligeværdig berettigelse.

Børnene danner stærke relationer og de oplever en tryghed i, at alle skal det samme, når børnehavetiden nærmer sig sin afslutning.



” På vej til Vestre Hus ”

” Vi skal jo alle sammen følges i skole, altså nogen skal i privatskole, men det er kun nogle børn. Hvis nu der var et barn, der ikke kender os, så kan vi jo alle sammen hjælpe”, Barn på 5 år.

Vi har et godt og veletableret samarbejde med Blovstrød Skole, som vi løbende justerer og evaluerer på – bl.a. ved FIB (Fælleskaber I Blovstrød) mellem Indskolingen og Blovstrød Børnehus, hvor der er ledere og medarbejdere repræsenteret. Derudover har vi etableret PIO (Praksisbesøg I Overgangen), hvis formål er at øge praksiskendskabet mellem dagtilbud, skole og SFO samt styrke og kvalificere børneovergange og personalesamarbejde i distrikt Blovstrød.

Maxi går ofte på tur til legepladsen på Blovstrød skole, hvor de møder tidligere børnehavenvenner. Samtidig bliver Maxi inviteret af 0. klasserne til diverse udstillinger, teaterforestillinger mm. Inden starten i MiniSFO kommer Maxi på besøg og personale fra MiniSFO'en besøger børnene i børnehaven.

Det pædagogiske læringsmiljø, som personalet skaber for Maxi omhandler en forberedelse og understøttelse af de kompetencer, der er gode at have, når man skal videre til MiniSFO. Her skal der være plads til at øve sig, sammen med voksne som skaber en tryk øvebane.

- Vi øver selvhjulpenhed – fx at pakke sin egen rygsæk til turen, tage det rigtige tøj på efter vejret, hente hjælp fra en voksen, trøste en ven, finde løsninger på forskellige udfordringer.
- Vi øver at turde stille spørgsmål til det, der bliver sagt, hvis det ikke er forstået, tage udfordringer op, selvom de er svære og sige fra hvis det overskrider egne grænser.
- Vi øver sanglege og hører historier, som de også leger i MiniSFO'en.



Der er fokus på børnenes egne oplevelser. Det betyder, at børnene bliver bedt om at dokumentere dagens aktivitet. Børnene tegner en tegning af det, de husker fra dagens oplevelser. På den måde øver børnene sig i at reflektere over deres egen individuelle oplevelse og det hjælper de voksne til at reflektere over den pædagogiske praksis.



En af de ting, som børnene bliver bedt om at dokumentere, er den ugentlige tur til Vestre Hus, som er et børnenaturcenter. Vestre Hus ligger ca. 4 km fra institutionen og børnene går derud. Målet er ikke at komme hurtigst frem, men målet er at øve sig i, at være udholdende og få styrket selvtillid og selvværd. Der er mange pauser undervejs og bliver børnene optaget af mange forskellige ting på vejen, så er der altid tid til at stoppe op og gå på opdagelse sammen. Når alle så er kommet frem, er der plads til at slappe af i skovbunden, lege eller gå på opdagelse.

"Et barn har tegnet en fiskehejre, der er set ved Vestre Hus"

Øvrige krav til indholdet i den pædagogiske læreplan

Inddragelse af lokalsamfundet

”Det skal fremgå af den pædagogiske læreplan, hvordan dagtilbuddet inddrager lokalsamfundet i arbejdet med etablering af pædagogiske læringsmiljøer for børn.”

Den styrkede pædagogiske læreplan, Rammer og indhold, s. 29

Hvordan inddrager vi lokalsamfundet i arbejdet med at skabe pædagogiske læringsmiljøer for børn?

Blovstrød Børnehus ligger i Blovstrød, som er en del af Allerød. Blovstrød er et lille lokalsamfund, med Kirke, dagligvarebutikker, skole og svømmehal. Blovstrød er en hastigt voksende bydel, der betyder, at mange nye familier flytter til.

Allerød kommune har sat gang i udviklingen af en sammenhængende helhedsplan, så der skabes spændende rammer for børn og unges liv og læring i Blovstrød. Et af tiltagene er at vi har fået etableret en naturlegeplads, som skal deles mellem os, skolen og Blovstrøds lokale beboere.

Derudover benytter vi os af de små offentlige legepladser, men også den natur der er lige i nærheden, såsom skov og eng.

En af de måder hvorpå lokalsamfundet inddrages på, er via temaet ”Her bor jeg”. Temaet laves for børnene i alle aldre. For de mindste handler det om at tage på ture rundt til egne og andres huse, tage billeder af familier, som bliver hængt op i institutionen. På den måde styrkes kendskabet til hinanden og det åbner op for at danne legerelationer derhjemme. For de lidt ældre kan man udvide med at hænge et kort op og sætte nåle på, så børnene kan se, hvor de bor i forhold til hinanden, til institutionen, til svømmehallen, til Netto osv. Det styrker den ydre rumfornemmelse og størrelsen på deres lokalsamfund. Samtidig får børnene nogle fælles referencerammer, som de kan få en dialog omkring og hvor der opnås en fællesskabsfølelse.

Ved at gå ture rundt i lokalsamfundet udvikler vi børnenes identitet og bygger samtidig på deres oplevelse af, hvem er jeg? Ofte er det børnene, der viser vej til legepladsen, engen, svømmehallen, skolen, kirken osv. ”Her går jeg til svømning”, ”Her handler jeg med min mor”, eller ”her går min storebror i skole”.





Vi deltager også i traditioner og arrangementer i kirken, på skolen eller på biblioteket. Traditioner handler meget om gentagelser, som børn forbinder med en bestemt årstid, som fx krybbespil i kirken til jul. Arrangementer uden for institutionen handler om at give børnene andre oplevelser i deres lokalområde på fx biblioteket eller se skolens lokaler, når de mindste klasser inviterer til teater.



Til sidst inddrages lokalsamfundet som en øvebane i trygt at kunne færdes rundt på fortove og over veje, så de sammen med mor og far kan gå på opdagelse 😊

Arbejdet med det fysiske, psykiske og æstetiske børnemiljø

”Arbejdet med det fysiske, psykiske og æstetiske børnemiljø i dagtilbuddet skal integreres i det pædagogiske arbejde med etablering af pædagogiske læringsmiljøer.

Børnemiljøet skal vurderes i et børneperspektiv, og børns oplevelser af børnemiljøet skal inddrages under hensyntagen til børnenes alder og modenhed.”

Den styrkede pædagogiske læreplan, Rammer og indhold, s. 30

Hvordan integrerer vi det fysiske, psykiske og æstetiske børnemiljø i det pædagogiske læringsmiljø?

Fysiske Børnemiljø

Rum og arkitektur påvirker hverdagen på mange måder. Rummene kan skabe begrænsninger eller åbne muligheder.

Daginstitutioner med god plads, mange uforstyrrede legesteder og muligheder for fordybende aktiviteter voksne og børn imellem, giver længerevarende lege og styrker opmærksomheden hos barnet. Det giver færre konflikter og et lavere lydniveau, som mange steder er med til at give et dårligt arbejdsmiljø, for både børn og voksne daler. Et godt sprogligt læringsmiljø kræver som minimum, at man kan høre, hvad hinanden siger. At fastholde børnene i lege og aktiviteter i længere tid af gangen kræver at forstyrrelser minimeres. Indretningen af Blovstrød Børnehus er sket i samarbejde med Susanne Staffeldt, som er indretningsarkitekt med fokus på institutioner. Hun deler indretningen op i 4 zoner. En zone til ro og fordybelse, fx et skærmet område, som vores reder. En zone til fysisk udfoldelse, fx vores bevægelsesrum eller de bløde måtter på gulvet i grupperummene. En zone til vokseninitierede aktiviteter, fx vores kreaturum og til sidst en zone til børnenes selvstændige leg, som fx vores kuber, som kan indrettes efter børnenes initiativer, som et køkken, en brandstation eller det kan være et konstruktionsområde med magneter.

Gode lege-steder, etableret som ”Rum i rummet” med tydelig identitet, ”Hvad kan jeg her”? er med til at befordre god leg og hjælpe til at fastholde børnenes opmærksomhed i legen gennem længere tid.

Forskning peger på at semiåbne rum, hvor man er afskærmet samtidig med, at der er kontakt i mellem rummene, har den bedste effekt i forhold til at skabe et godt fysisk læringsmiljø.

Der skelnes mellem lege-steder og lege-miljøer. Et lege-sted er et område i et rum, legemiljøet er indholdet og kan variere efter interesse i børnegruppen eller de voksnes vurdering af, hvad der kan fremme god leg og udvikling.

Lege-stedernes placering ligger fast, legemiljøet udskiftes efter behov. Deri ligger en fleksibilitet, der kan imødekomme mange forskellige behov og interesser i et genkendeligt miljø.

Det er Allerød kommunes ambition at inkludere så mange børn og unge, som muligt, der profiterer af det på almenområdet. Dette bør medtænkes i daginstitutionens design, hvilket lægger op til genkendelige rum opdelt i mange gode lege- og aktivitetssteder, men også til et klart princip for minimering af visuel støj og gode akustiske forhold.

Det Psykiske Børnemiljø

Læringsmiljøerne omhandler en vekselvirkning mellem de daglige rutiner, planlagte og spontan opståede lege og voksen- og børneinitierede aktiviteter med fokus på læring og udvikling.

Det pædagogiske personale arbejder ud fra grundprincipperne om at gå foran, gå ved siden af og gå bagved, at have øje for nærmeste udviklingszone og agere som rollemodel overfor både børn og hinanden.

I praksis arbejder vi med at skabe små børnegrupper, hvor vores pædagogiske overvejelser beror på at sammensætte børnegrupperne - ift et specifikt ønsket formål - på tværs af huse, gruppe, alder, køn og udviklingstrin og med det formål at understøtte eksisterende og skabe nye relationer og læring børnene imellem og barn/voksen.

I dagligdagen har vi et stort fokus på, at have en legende tilgang, så vi giver børnene mulighed for at være nysgerrige og eksperimenterende på deres omgivelser. Legen er grundlæggende for børnenes trivsel, udvikling, læring og dannelse.

For at børnene skal føle værdi og tilhørsforhold er det vigtigt at de har en oplevelse af medindflydelse og medbestemmelse på deres hverdag i institutionen. Deres initiativer bliver hørt og bragt i spil i den pædagogiske praksis.

Læring er en livslang proces og vi er, som personale en del af den proces sammen med børnene. Vi er med til at skabe ændringer hos barnet, som medfører øget viden og kompetencer.

Læring udvider og udvikler barnets erfaringer i forhold til adfærdsmønstre og trivsel. Vores læringsperspektiv defineres som noget, der sker i relationer til noget eller nogle - et socialt læringsssyn med fokus på deltagelse for at udvikle børnenes sociale kompetencer.

Vi skal både forstå og forstyrre barnet for at støtte udviklingen og læringen.

En del af børns udvikling er også, at de møder passende forstyrrelser, når deres behov og ønsker ikke umiddelbart kan imødekommes – her er det vores opgave at hjælpe dem med at bære frustrationen og støtte dem i behovsudsættelsen – det kan fx vendes til en sejr for barnet, når vi insisterer på, at barnet selv skal tage tøj på og det lykkes!

Det er vigtigt at tage individuelle hensyn, ligesom vi også må se på "dagsformen" hos det enkelte barn.

I Allerød Kommunes Fælles Børne- og Læringsssyn, som er det, vi arbejder ud fra, er det beskrevet, at "*alle børn og unge skal stimuleres til at blive så dygtige, som de kan og have mulighed for at realisere og udvikle deres eget potentiale*". Det kræver, at personalet i institutionen skaber trygge rammer, er nærværende og skaber inkluderende fællesskaber.

Det Æstetiske Børnemiljø

I Blovstrød Børnehus, bruger vi ordet "Flimmerreduktion". Det handler i bund og grund om ikke at have for meget unødigt hængende på væggene rundt omkring. For meget flimmer forstyrrer børnenes opmærksomhed og kan forstyrre deres muligheder for at kunne fordybe sig. Der er altid en grundig pædagogisk overvejelse over, hvad der hænges op. Det skal afspejle den specifikke børnegruppe og hvad de er optaget af, så børnene på den måde oplever et tilhørsfold til det rum, de opholder sig i.

Det skal være relevant i forhold til det emne eller tema, som man beskæftiger sig med, "Her bor jeg", Trafik, bondegårdsdyr osv. Samtidig skal der være plads til, at børnene kan få ro for øjet, så de ikke udsættes for konstant stimulering af forskellige farver og indtryk. Det er også af hensyn til børnenes udvikling, så når der fx skal holdes fokus på at øve sig i et spise med ske, bliver barnet ikke forstyrret af en masse farver og mønstre på en voksdug. Det er også grunden til at farver på vægge, gulve, borde og stole er i rolige neutrale farver, så barnet nemmere kan orientere sig i fx garderoben, hvor der også skal være ro til øve selvhjulpethed. Her spiller samarbejdet med forældrene også en stor rolle, i form af at garderoben ikke er overfyldt, så barnet nemt kan danne sig et overblik, se evt. afsnit om forældresamarbejde.

De seks læreplanstemaer



”Den pædagogiske læreplan skal udarbejdes med udgangspunkt i seks læreplanstemaer samt mål for sammenhængen mellem læringsmiljøet og børns læring.

Det skal fremgå af den pædagogiske læreplan, hvordan det pædagogiske læringsmiljø understøtter børns brede læring inden for og på tværs af de seks læreplanstemaer.”

Den styrkede pædagogiske læreplan, Rammer og indhold, s. 32

Alsidig personlig udvikling

”Alsidig personlig udvikling drejer sig om den stadige udvidelse af barnets erfaringsverden og deltagelsesmuligheder. Det forudsætter engagement, livsduelighed, gåpåmod og kompetencer til deltagelse.”



Den styrkede pædagogiske læreplan, Rammer og indhold, s. 36-37

Pædagogiske mål for læreplanstemaet:

1. Det pædagogiske læringsmiljø skal understøtte, at alle børn udfolder, udforsker og erfarer sig selv og hinanden på både kendte og nye måder og får tillid til egne potentialer. Dette skal ske på tværs af blandt andet alder, køn samt social og kulturel baggrund.
2. Det pædagogiske læringsmiljø skal understøtte samspil og tilknytning mellem børn og det pædagogiske personale og børn imellem. Det skal være præget af omsorg, tryghed og nysgerrighed, så alle børn udvikler engagement, livsduelighed, gåpåmod og kompetencer til deltagelse i fællesskaber. Dette gælder også i situationer, der kræver fordybelse, vedholdenhed og prioritering.

Hvordan understøtter vores pædagogiske læringsmiljø børnenes alsidige personlige udvikling?

Herunder, hvordan vores pædagogiske læringsmiljø:

- Understøtter de to pædagogiske mål for temaet Alsidig personlig udvikling
- Tager udgangspunkt i det fælles pædagogiske grundlag
- Ses i samspil med de øvrige læreplanstemaer.

Alsidig personlig udvikling, er en del af en dannelsesproces for barnet og dets kulturforståelse for sig selv og sine omgivelser. I takt med barnet indgår i udvikling med sig selv og andre, anses det, at barnet kan spille på flere og flere parametre på en gang. Eksempelvis i en leg med andre, her skal barnet finde sin egen rolle, samt forstå samspejlet med andre. Barnet er dog ikke alene om denne udvikling, vi som fagligt personale har ansvaret for at understøtte den alsidig personlig udvikling i forhold til det daglige pædagogiske arbejde. Vi vækker børns nysgerrighed, gåpåmod til at udforske, ofte ved, at den voksne går først og er rollemodel. Vi kan som voksne hjælpe børnene ved at have læringsmiljøer, hvor der indgår færre børn.

Gennem hverdagsrutiner foregår en stor del af barnets læringsmiljø og alsidig personlig udvikling.

Vi arbejder med, at børn får en oplevelse af, at de får styrket deres selvværd og at rammen for deres dagligdag giver mening. Dette betyder, at vi skal støtte børn i at udvikle deres kompetencer i forhold til selv at kunne mestre og være aktive deltagere. Gennem børns udvikling kan der opstå frustrationer, når deres behov og ønsker ikke imødekommes, her er det vores opgave at træde til og guide børnene gennem denne proces.

Vi skaber læringsmiljøer med udgangspunkt i børnegruppens alder, samt med et børneperspektiv med den legende tilgang til læring. Et miljø hvor den voksne ligeledes har en legende tilgang. Et læringsmiljø som hele børnegruppen har deltagelsesmulighed i. Den legende tilgang har en stor betydning for børns videreudvikling. Børn spejler sig i voksne og børn og afprøver det, de ser og oplever, gennem leg.

” En pige i børnehaven, er oftest meget tavs under frokosten, deltager ikke i dialogen med de andre børn og tager ikke selv initiativ til dialog. Frokosten forgår ved et stort rundt bord, hvor der i samme rum er placeret andre mindre borde. Efter lidt om roking i grupperummet, er det blevet muligt, at tage et andet rum i brug, hvor der placeres et bord. Pigen flyttes til dette bord, sammen med resten af hendes ”spisegruppe” og en voksen. Pludselig tager pigen selv initiativ til dialog og fortæller de andre børn, om hvor hun skal holde jul.”

Vi som voksne skal skabe læring i forhold til det enkelte barns udvikling af det sociale, emotionelle, sproglige og de motoriske færdigheder. Vi skal sørge for, at alle børn bliver inkluderet og set og dette gør vi ved at skabe små læringsmiljøer. Vi skal altid have øje for, hvad det er børnene får ud af den planlagte aktivitet og justere herefter.

Vores læringsmiljø fremmer børns deltagelse og engagement, når vi tager udgangspunkt i, hvad barnet/børnegruppen pt. er optaget af. Vi følger barnets spor og vi ser på, hvor langt barnet er i dets udvikling.

Vi skal dog være opmærksomme på, at børnenes nærmeste udviklingszone er forskellige og det derfor kan være nødvendigt at justere undervejs i en aktivitet, leg eller gruppedannelse.

Social udvikling



”Social udvikling er udvikling af sociale handlemuligheder og deltagelsesformer og foregår i sociale fællesskaber, hvor børnene kan opleve at høre til, og hvor de kan gøre sig erfaringer med selv at øve indflydelse og med at værdsætte forskellighed.

Gennem relationer til andre udvikler børn empati og sociale relationer, og læringsmiljøet skal derfor understøtte børns opbygning af relationer til andre børn, til det pædagogiske personale, til lokal- og nærmiljøet, til aktiviteter, ting, legetøj m.m.”

Den styrkede pædagogiske læreplan, Rammer og indhold, s. 38-39

Pædagogiske mål for læreplanstemaet:

1. Det pædagogiske læringsmiljø skal understøtte, at alle børn trives og indgår i sociale fællesskaber, og at alle børn udvikler empati og relationer.
2. Det pædagogiske læringsmiljø skal understøtte fællesskaber, hvor forskellighed ses som en ressource, og som bidrager til demokratisk dannelse.

Hvordan understøtter vores pædagogiske læringsmiljø børnenes sociale udvikling?

Herunder, hvordan vores pædagogiske læringsmiljø:

- Understøtter de to pædagogiske mål for temaet Social udvikling
- Tager udgangspunkt i det fælles pædagogiske grundlag
- Ses i samspil med de øvrige læreplanstemaer.

I Blovstrød Børnehus arbejder vi pædagogisk med, at der gennem hele dagen er læringsmiljøer, som både indeholder voksenstyrede aktiviteter, samt understøttelse af børnenes egen leg med hinanden. På den måde sikre vi børnenes sociale udvikling.

Voksenstyrede aktiviteter, der fremmer børnenes sociale udvikling, kunne fx være, når der arbejdes med Fri for Mobberi for alle aldersgrupper. Her understøttes en alsidig social forståelse for andre og for sig selv samt en grundlæggende forståelse af socialt acceptabel adfærd. Børnene lærer om egne og andres grænser og at turde sige til og fra, på en hensigtsmæssig måde. Børnene får en øget forståelse af fællesskaber og sociale spilleregler.

Børnene interviewes af den voksne, efter de har snakket om en planche fra Fri for Mobberi: ”Hvad er en god ven?”, spørger den voksne. Børnene svarer: ”En der gør noget man gode kan lide.” ”En god ven, hjælper med at finde en voksen, når man har slået sig.” ”En god ven siger hej, når man kommer i børnehave.”

Derudover sætter de voksne ofte fælleskabslege i gang, der udvikler børnenes evne til samarbejde og forståelse af, at de forskellige roller giver mening i fælleskabet. Det kunne fx være ”Politi og Røvere”, ”Hvad er Klokken Hr. Løve” og/eller ”Alle mine kyllinger kom hjem”.

Børnenes egen leg understøttes af de voksne ved, at de er nærværende og i børnehøjde. I børns leg er der mange forskellige regler, både tydelige og ikke tydelige. Derfor er de voksne tæt på, så

de kan hjælpe med oversætte og læse reglerne, så alle børn har deltagelsesmuligheder og dermed kan de sammen udvikle på legen.

” En pige tager en kokkehue på og går hen til legekøkkenet. Hun spørger en anden pige, om hun vil være med. Den voksne giver hende en stofble på, som forklæde. Efter lidt leg i køkkenet, tager pigen en sangmappe og går over med den til en tredje pige, som sidder på gulvet. ”Hvad vil du bestille?”. Snart går mappen på tur blandt den voksne og flere af børnene på stuen.”

For alle børn handler den sociale udvikling om, at man vejleder børnene i forhold til deres opmærksomhed på hinanden. Til samling taler man om, hvem der er tilstede og hvem der x har fri. Det er også til fx samling, at børnene oplever, at alle har ret til at komme til orde og blive hørt. For de mindste kan det fx handle om, at alle får mulighed for at vælge en sang, som der skal synges. For de ældre kan det handle om, at alle skal have mulighed for at fortælle om oplevelser hjemmefra.

Når børn har konflikter guider den voksne til en løsning, hvor der tages hensyn til begge parter og hvor der gøres opmærksom på de forskellige følelser, der kan være på spil.

Vi vægter at alle børn får mulighed for, at indgå i sociale fællesskaber. Det gælder både de større fællesskaber, så børnene oplever den dynamik der opstår når forskelligheder mødes, men også de mindre fællesskaber, hvor der bliver plads til en større opmærksomhed på hinandens kompetencer.

Børn skal opleve glæden ved at være flere sammen, men det skal forgå med et blik for, hvor det enkelte barn befinder sig udviklingsmæssigt.

”En pige leger oftest alene, når hun er i vuggestue. Hun trækker sig fra samværet med andre børn og vælger fx i stedet for, at kigge i en bog for sig selv. Hun henvender sig ikke til jævnaldrende, men udelukkende til de voksne. De voksne forsøger at indrette nye læringsmiljøer, hvor pigen forhåbentlig kan opdage glæden ved at indgå i relationer til de andre børn. Et læringsmiljø kunne fx være ture ud af huset, hvor hun er sammen med 2-3 børn og en voksen. Et andet kunne være, at den voksne stiller åbne spørgsmål omkring en interesse pigen har, som indbyder til dialog med flere børn.”

Kommunikation og sprog



”Børns kommunikation og sprog tilegnes og udvikles i nære relationer med barnets forældre, i fællesskaber med andre børn og sammen med det pædagogiske personale.

Det centrale for børns sprogtilegnelse er, at læringsmiljøet understøtter børns kommunikative og sproglige interaktioner med det pædagogiske personale. Det er ligeledes centralt, at det pædagogiske personale er bevidst om, at de fungerer som sproglige rollemodeller for børnene, og at børnene guides til at indgå i fællesskaber med andre børn.”

Den styrkede pædagogiske læreplan, Rammer og indhold, s. 40-41

Pædagogiske mål for læreplanstemaet:

1. Det pædagogiske læringsmiljø skal understøtte, at alle børn udvikler sprog, der bidrager til, at børnene kan forstå sig selv, hinanden og deres omverden.
2. Det pædagogiske læringsmiljø skal understøtte, at alle børn opnår erfaringer med at kommunikere og sprogliggøre tanker, behov og ideer, som børnene kan anvende i sociale fællesskaber.

Hvordan understøtter vores pædagogiske læringsmiljø børnenes kommunikation og sprog?

Herunder, hvordan vores pædagogiske læringsmiljø:

- Understøtter de to pædagogiske mål for temaet Kommunikation og sprog
- Tager udgangspunkt i det fælles pædagogiske grundlag
- Ses i samspil med de øvrige læreplanstemaer.

I Blovstrød Børnehus, er vi som personale nysgerrige på, hvad børnene er optagede af. På den måde kan vi være med til at skabe en dialog med det enkelte barn. Lige fra de starter i vuggestue, hvor sproget mest er non-verbal kommunikation og foregår ved at gestikulere, pludre og bruge mimik, til det store børnehavenbarn, som kan have en masse spørgsmål omkring det, der nu interesserer dem.

Vi er anerkendende i vores kommunikation over for børnene i løbet af dagen. Det gælder både i de daglige rutiner, i planlagte aktiviteter og i de mere spontane situationer, der altid opstår.

Vi er som personale gode sproglige rollemodeller for børnene, så de alle får en chance for at udvikle og eksperimentere med deres sprog. Dette kan for eksempel gøres ved følgende:

Vi bruger metoden med 5 turs-tagninger, hvor vi er med til at støtte, vejlede og hjælpe børnene med deres egne ord, viden og initiativ.

Vi udbygger barnets ordforråd og sprogforståelse ved fx når barnet siger: “Ba-bi”, og den voksne svarer: “Ja, det er en rød brandbil - se, den har en stige”. Den voksne spejler barnets udsagn og sætter flere ord på.

Vi arbejder med sange, sanglege, rim og ræmser. De er med til at stimulere børnenes sproglige udvikling. Gentagelser hjælper og støtter barnet på en god og sjov måde. Man kan understøtte sangene / rimene med fagter, billeder eller genstande (fx en sangkuffert), så det bliver tydeligt, hvad sangen eller rimene handler om.

Vi har bøger i børnehøjde, der inviterer børnene til at kigge i bøger. Ofte vil børnene bede de voksne om at få læst en bog.

Vi bruger dialogisk læsning, som inviterer børnene til at deltage i beretningen ud fra billederne. Den voksne opfordrer det stille barn til også at fortælle for at sikre, at alle inkluderes. Vi bruger den samme bog flere gange, da gentagelse og genkendelse øger sprogforståelsen, udvide begreber og gør det nemmere for børnene at deltage i snakken.



Vi tager også emner fra bøger, der kan arbejdes med på

andre måder: Fx lege bogens handling – evt. med udklædning.

Tage på udflugter til steder, som man har læst om. På den måde inddrager vi de andre læreplanstemaer i sprogarbejdet. Sprogtiltagelse sker, når børnene sanser og oplever betydningen - hvad er 'en snemand' for et barn, der ikke har oplevet sne?

Vi arbejder også med forskellige sproglege, som fx Kimsleg eller en tur ud i naturen for at lege "natur-bingo". Det er sprogtræning og opmærksomhed på naturfænomener. Sproglegene tilpasses børnenes sproglige niveau sådan, at alle deltagere inkluderes.

Samling er en aktivitet, som foregår dagligt og som er med til at samle gruppens børn og voksne og der dannes derved et inkluderende børnefællesskab. Udover at synge sange og lave sanglege, er samling også et sted, hvor der kan indbydes til dialog. Disse samtaler kan være med til at styrke børnenes sprog samtidig med, at de bliver bevidste omkring hinanden. Derudover giver det gode relationer til hinanden og børnene føler sig som en del af et fællesskab.



Krop, sanser og bevægelse



”Børn er i verden gennem kroppen, og når de støttes i at bruge, udfordre, eksperimentere, mærke og passe på kroppen – gennem ro og bevægelse – lægges grundlaget for fysisk og psykisk trivsel.

Kroppen er et stort og sammensat sansesystem, som udgør fundamentet for erfaring, viden, følelsesmæssige og sociale processer, ligesom al kommunikation og relationsdannelse udgår fra kroppen”.

Den styrkede pædagogiske læreplan, Rammer og indhold, s. 42-43

Pædagogiske mål for læreplanstemaet:

1. Det pædagogiske læringsmiljø skal understøtte, at alle børn udforsker og eksperimenterer med mange forskellige måder at bruge kroppen på.
2. Det pædagogiske læringsmiljø skal understøtte, at alle børn oplever krops- og bevægelsesglæde både i ro og i aktivitet, så børnene bliver fortrolige med deres krop, herunder kropslige fornemmelser, kroppens funktioner, sanser og forskellige former for bevægelse.

Hvordan understøtter vores pædagogiske læringsmiljø udviklingen af børnenes krop, sanser og bevægelse?

Herunder, hvordan vores pædagogiske læringsmiljø:

- Understøtter de to pædagogiske mål for temaet Krop, sanser og bevægelse
- Tager udgangspunkt i det fælles pædagogiske grundlag
- Ses i samspil med de øvrige læreplanstemaer.

Krop, sanser og bevægelse er en stor del af de pædagogiske læringsmiljøer, som de voksne tilrettelægger og/eller som selv opstår blandt børnene.

Kroppen er et vigtigt kommunikationsmiddel for børn, som de bruger til at udtrykke sig med gennem leg. Det er derfor en stor del af vores pædagogiske praksis, at vores pædagogiske læringsmiljøer understøtter at børnene udforsker og eksperimenterer med mange forskellige at bruge kroppen på.

I Blovstrød Børnehus er det vigtigt at de voksne går foran og fungerer som rollemodeller. Det viser sig ved at de f.eks. også er aktivt deltagende i lege på legepladsen og ved bevægelseslege indendørs. Gennem forskellige pædagogiske aktiviteter, er vi sammen med børnene om at

motorisk, ved at tage udgangspunkt i børnenes nærmeste udviklingszone.

Børnene skal opleve glæden ved at bevæge sig, men også glæden ved at være i ro. Ro forstået som mulighed for hvile og afslapning, enten ved yoga, massage, andre former for sanselige oplevelser eller blot for plads til at trække sig fra det større fælleskab eller aktivitet.



udfordre dem

De voksne er bevidste om hvordan de afstemmer deres kropssprog, sådan så det passer til det de mundtlig udtrykker, så det giver mening for børnene og de kan spejle sig i bruges af forskellige kropssprog.

- Ved måltidet: Børnene øver sig i at spise selv. De yngste får lov til at sansе maden, ved at bruge fingrene og senere øver sig i at bruge gaffel og ske. De lidt større børn øver sig, både i at bruge bestik, men også i at selv øse maden op, og selv skære/smøre maden med kniv. Børnene bliver også tilbudt selv at hælde vand op i deres glas, med små kander.
- Garderobe: Børnene øver sig på selv tage overtøj og sko på/af. Vi hjælper og vejleder ved behov, og tilpasser aldersmæssigt.
- Bevægelsesrum: Her er der mulighed for motorisk udfordring og udfoldelse, både ved voksenstyrede lege, som fx yoga eller forhindringsbane, men også på børnenes eget initiativ.
- Finmotorisk: Ved brug af puslespil, lego og forskellige krea projekter, får børnenes øvet deres finmotoriske bevægelser.
- Legepladsen: Vores dejlige legeplads giver righoldige muligheder for at løbe, hoppe, rutsje, kravle, grave og m.m. Vi sanser med kroppen igennem vejret og årstiderne og udvikler vores færdigheder.
- Ture ud af huset: Vi bruger de omkringliggende naturområder, der udforskes og undersøges. Vi bruger sanserne, ser, høre, smager og dufter naturen.
- Vi udvikler vores sanser ved dufte, smage og røre ved maden, som bliver serveret hver dag.



Vi er opmærksomme på at opsætte de rigtige rammer for børnenes muligheder for bevægelse og sansning. Hvad er det børnene giver udtryk for? Har de brug for mere vilde motoriske udfordringer eller har de brug for fordybelse og afslapning? Dette gøres blandt andet gennem indretningen, se afsnit om fysiske læringsmiljøer.

Natur, udeliv og science



”Naturoplevelser i barndommen har både en følelsesmæssig, en kropslig, en social og en kognitiv dimension.

Naturen er et rum, hvor børn kan eksperimentere og gøre sig de første erfaringer med naturvidenskabelige tænke- og analysemåder. Men naturen er også grundlag for arbejdet med bæredygtighed og samspillet mellem menneske, samfund og natur.”

Den styrkede pædagogiske læreplan, Rammer og indhold, s. 44-45

Pædagogiske mål for læreplanstemaet:

1. Det pædagogiske læringsmiljø skal understøtte, at alle børn får konkrete erfaringer med naturen, som udvikler deres nysgerrighed og lyst til at udforske naturen, som giver børnene mulighed for at opleve menneskets forbundethed med naturen, og som giver børnene en begyndende forståelse for betydningen af en bæredygtig udvikling.
2. Det pædagogiske læringsmiljø skal understøtte, at alle børn aktivt observerer og undersøger naturfænomener i deres omverden, så børnene får erfaringer med at genkende og udtrykke sig om årsag, virkning og sammenhænge, herunder en begyndende matematisk opmærksomhed.

Howdan understøtter vores pædagogiske læringsmiljø, at børnene gør sig erfaringer med natur, udeliv og science?

Herunder, hvordan vores pædagogiske læringsmiljø:

- Understøtter de to pædagogiske mål for temaet Natur, udeliv og science
- Tager udgangspunkt i det fælles pædagogiske grundlag
- Ses i samspil med de øvrige læreplanstemaer

Vores grønne profil, der indledningsvist er beskrevet som et af de 3 overordnede forældrebestyrelses-valgte principper for det pædagogiske arbejde, er en stor del af børn og voksnes daglige praksis i Blovstrød Børnehus.

Den grønne profil dækker over:

Bæredygtighed, udeliv, sundhed, miljø og bevægelse

Vi ser det som en vigtig pædagogisk opgave, at børnene får en begyndende forståelse for, hvilken betydning det har, når vi passer godt på naturen og miljøet omkring os. Samtidig vil vi gerne være med til at udvikle børns nysgerrighed inden for det naturvidenskabelige felt.

Det er essentielt, at det pædagogiske personale er engagerede og nysgerrige sammen med børnene ved at være de første til at trække i regntøjet eller flyverdragten. Vores fysiske rammer udendørs giver muligheder for, at børnene kan danne sig forskellige erfaringer med naturfænomener. Vi har træer, buske og blomster, hvor børnene kan opleve forskellige former for sanseindtryk. Vores legeplads er oplyst i vinterperioden, så vi også kan benytte vores uderum i vintermånederne.



Vi arbejder med glidende overgange mellem inde- og udeaktiviteter. Dvs. at vi bruger naturen som ramme, inspiration og materiale til aktiviteter, vi normalt ville tænke som indendørs.

Science er leg og eksperimenter, der stimulerer børns nysgerrighed og lyst til at udforske verden. Science giver børnene erfaring og viden om naturvidenskabelige begreber og metoder via konkrete, sanselige aktiviteter og oplevelser ud fra en legende og eksperimenterende tilgang. Med science udforsker vi nogle af børnenes spørgsmål og bliver klogere sammen. Det gør vi bl.a. ved at bruge Mikroforskermetoden.



Vi



Vi undersøger sammen dyrelivet på legepladsen og i skoven. Vi løfter sten, træstammer, mos og blade for at lede efter små dyr. Vi kigger sammen på dem gennem forstørrelsesglas og stiller sammen spørgsmål: Hvad mon det er? Hvor mange ben har den? Hvad kan den lide at spise? Er den stor/lille? Hård/blød? lang/kort? Vi understøtter børnenes egen fantasi, ved at lade dem byde ind i undersøgelsen af det vi finder i naturen.

Vi tager jævnligt på ture i nærområdet. Det kan være til skoven, hvor vi følger årstidens gang og taler om, hvad der sker i naturen. Vi taler med børnene om vejret og hvilket tøj, der passer til årstiden og denne dag. Vi bruger vores sanser og går på opdagelse sammen: Hvordan lyder naturen? Regnen på ruden, sneen når man træder i den osv.

Vi samler skrald i nærområdet og deltager i den årlige affaldsindsamling og børnene hjælper med at affaldssortere. Vi laver forsøg med skrald - er der noget, der forgår i naturen hurtigere end andet og hvor lang tid tager det egentlig?

Vi bidrager til børnenes forståelse af bæredygtighed og miljø ved at tale om, at vi skal passe på naturen og hvorfor. Både naturen i vores nærområdet, men også vores beplantning på legepladsen.

Vi taler også med børnene om den naturlige cyklus hvor dyr lever og dør og hvad der så sker når dyrene er døde.

Vi deltager i den årlige Grøn dag på Vestre Hus.

I Blovstrød Børnehus har vi også dyr i terrarie og akvarier. Vi har skildpadder, skægagamer og fisk. Børnene er med til at fodre, navgive og engang imellem kommer skildpadder og skægagamer ud af terrariet, så børnene kan studere dem på tæt hold.

Naturen bidrager til naturlig bevægelse. Ude kan børnene, sammen med personalet, blive udfordret motorisk ved at gå på line på træstammer og forsøge at komme op og ned af stejle bakker. De ældste børnehavebørn bruger kommunens børnenaturcenter Vestre Hus hver uge, hvor de bruger hele dagen på først at gå derud og derefter er der leg på børnenes eget initiativ eller de voksne sætter forskellige relevante aktiviteter i gang.



Kultur, æstetik og fællesskab

”Kultur er en kunstnerisk, skabende kraft, der aktiverer børns sanser og følelser, ligesom det er kulturelle værdier, som børn tilegner sig i hverdagslivet.

Gennem læringsmiljøer med fokus på kultur kan børn møde nye sider af sig selv, få mulighed for at udtrykke sig på mange forskellige måder og forstå deres omverden.”



Den styrkede pædagogiske læreplan, Rammer og indhold, s. 46-47

Pædagogiske mål for læreplanstemaet:

1. Det pædagogiske læringsmiljø skal understøtte, at alle børn indgår i ligeværdige og forskellige former for fællesskaber, hvor de oplever egne og andres kulturelle baggrunde, normer, traditioner og værdier.
2. Det pædagogiske læringsmiljø skal understøtte, at alle børn får mange forskellige kulturelle oplevelser, både som tilskuere og aktive deltagere, som stimulerer børnenes engagement, fantasi, kreativitet og nysgerrighed, og at børnene får erfaringer med at anvende forskellige materialer, redskaber og medier.

Hvordan understøtter vores pædagogiske læringsmiljø, at børnene gør sig erfaringer med kultur, æstetik og fællesskab?

Herunder, hvordan vores pædagogiske læringsmiljø:

- Understøtter de to pædagogiske mål for temaet Kultur, æstetik og fællesskab
- Tager udgangspunkt i det fælles pædagogiske grundlag
- Ses i samspil med de øvrige læreplanstem

I vores pædagogiske praksis arbejder vi grundlæggende med at have kultur, æstetik og fællesskab i spil. Det betyder, at vi i praksis skaber rammer for, at børn og voksne stimuleres og udfordres i foranderlige læringsmiljøer.

Læringsmiljøer, hvor børnene har mulighed for at lade sig inspirere, eksperimentere, fordybe sig og være skabende i de processer de deltager i.

I Blovstrød Børnehus ligger vi vægt på at det først og fremmest handler om den proces børnene er i, når de arbejder med forskellige materialer. Det handler om udviklingen af børnenes kompetencer, inden for det kreative og motoriske. Selvfølgelig har det færdige produkt også en betydning, i forhold til at kunne mærke et tilhørsforhold til sin gruppe, ved at udsmykke vinduer og vægge. Samtidig virker det også som dokumentation for børnenes udvikling, da man ved at øve sig, f.eks. ændre sin måde at tegne på.

På daglig basis er der faste holdepunkter, der skaber rutiner og genkendelse for børnene. F.eks. samling, hvor dagens aktiviteter gennemgås. En samling kan også indeholde forskellige udtryksformer, som musik, dans og sang. Her er der et blik på børnenes egne initiativer og hvad de er optaget af, men de voksne kan også introducere nye udtryksformer for børnene.

Dette gøres for at give børnene en oplevelse af at være en del af et større fællesskab, hvor de har mulighed for at udvikle deres begrebsverden. Børnene kan også selv få indflydelse på samling ved at bidrage med egne fortællinger, som kan vække en nysgerrighed, genkendelighed og/eller undring hos de andre børn. Vi bruger bl.a. yoga, som en udtryksform, hvor børnene får brugt kroppen

på en anderledes måde og får en fornemmelse af deres egen krop og dens muligheder og begrænsninger.



Vi introducerer børnene for forskellige former for kreative aktiviteter, hvor de har mulighed for at udtrykke sig gennem maling, tegning og/eller klippe og klistre. Både med bundne opgaver fx at tegne noget fra en tur de har været på, eller noget de har oplevet i en sommerferie, men også ud fra deres egen fantasi.



Kultur og traditioner

Vi fejrer børnenes fødselsdage med flag, sang og en gave fremstillet af de andre børn. Vi fejrer jul, påske, fastelavn, skt. hans og halloween. Vi er altid opmærksomme på, at få børneperspektivet tydeliggjort i forhold til, hvad effekten er for børnene. Altså på hvilke vilkår skal de deltage og skal de deltage?

Det er fastelavn og alle børnene skal slå katten af tønden ude på legepladsen. Et barn trækker den voksen over mod gyngen og væk fra de ophængte tønder. Den voksne vælger ikke at gå med barnet og tager barnet med over mod tønderne. Barnet accepterer og prøver af flere omgange at slå til tønden.

Det er et klassisk eksempel på det dilemma, som pædagoger ofte står i. Skal barnet have lov til selv at vælge eller skal vi holde fast i den voksnes intention og introducere barnet for noget nyt?

Var barnet muligvis kommet af sig selv, når de andre børn var begyndt at slå?



Et barn står lidt væk fra de andre børn, der er ved at slå på tønden. En voksen tilbyder, at de kan prøve at slå sammen. Barnet accepterer og efter, at de sammen har slået på tønden, siger barnet "igen". Et andet barn er ikke i nærheden af tønden, men klatrer i stedet i et træ tæt på. Den voksne tilbyder, at de kan slå sammen, men barnet svarer tydeligt nej. Den voksne lader barnet være og går tilbage til de andre børn.

Her er den voksnes deltagelse og hensyn til børneperspektivet afgørende for børnenes oplevelse af situationen.

De faste traditioner bliver altid et tema over en længere periode op til selv traditionen. Det betyder, at personalet fastlægger et læringsmiljø omkring fx jul. På den måde forberedes og inddrages børnene i den kultur, der er i institutionen, i familien og i samfundet.

Det gælder også, hvis børnene bliver nysgerrige på andre kulturformer, som de enten møder i institutionen eller derhjemme fx, hvordan holder man jul i andre lande. Her er det personalets opgave at følge børnenes egen nysgerrighed og være med til at gå på opdagelse i andre kulturer.



I Blovstrød Børnehus har vi også vores egne traditioner. Vi fejre Klyngens fødselsdag, hvor alle børn og voksne mødes på legepladsen og synger fødselsdagssang, vi afholder spiseaftner i de enkelte grupper, hvor børn, forældre og personale spiser aftensmad sammen og vi afholder bedsteforældreplantedag. Til Jul får børnene på skift en drillenisse med hjem, som laver sjov i hjemmet, som forældrene hjælper med at formidle i en tilhørende bog. Når vores ældste børn i Maxi skal videre i mini-sfo, invitere vi forældrene til morgenmad, hvor børn, forældre og personale, samles til en fælles afslutning.

Kulturmødet mellem institution og børnenes hjem er en vigtig

brik i at opbygge relationer og det gode samarbejde.

Evalueringsskultur



”Lederen af dagtilbuddet er ansvarlig for at etablere en evalueringsskultur i dagtilbuddet, som skal udvikle og kvalificere det pædagogiske læringsmiljø.

Lederen er ansvarlig for, at arbejdet med den pædagogiske læreplan evalueres mindst hvert andet år med henblik på at udvikle arbejdet. Evalueringen skal tage udgangspunkt i de pædagogiske mål og herunder en vurdering af sammenhængen mellem det pædagogiske læringsmiljø i dagtilbuddet og børnenes trivsel, læring, udvikling og dannelse.

Evalueringen skal offentliggøres.

Lederen af dagtilbuddet er ansvarlig for at sikre en løbende pædagogisk dokumentation af sammenhængen mellem det pædagogiske læringsmiljø og børnenes trivsel, læring, udvikling og dannelse. Den pædagogiske dokumentation skal indgå i evalueringen.”

Den styrkede pædagogiske læreplan, Rammer og indhold, s. 50-51

Det er ikke et lovkrav at beskrive dagtilbuddets dokumentations- og evalueringsspraksis i den pædagogiske læreplan, men det kan være en fordel i udarbejdelsen af læreplanen at forholde sig til den løbende opfølgning og evaluering af indholdet i læreplanen.

Hvordan skaber vi en evalueringsskultur, som udvikler og kvalificerer vores pædagogiske læringsmiljø?

Det vil sige, hvordan dokumenterer og evaluerer vi løbende vores pædagogiske arbejde, herunder sammenhængen mellem det pædagogiske læringsmiljø og de tolv pædagogiske mål?

Når vi arbejder med evaluering af den pædagogiske praksis, handler det om at finde ud af, hvordan vi skaber et pædagogisk læringsmiljø, der understøtter børnenes læring, trivsel, udvikling og dannelse. I vores arbejde med evaluering, søger vi ny viden, der kan være med til at forandre eller forbedre vores pædagogiske praksis i vores læringsmiljøer.

I Blovstrød Børnehus arbejder vi med metoder som fx læreplanstræet og refleksionsbladet. Her kan vi gennem fælles refleksion finde frem til hvad der skal være til stede, for at skabe udvikling eller forandring i et læringsmiljø. Fx et team har i en periode arbejdet med at undersøge, hvad det er for et læringsmiljø, der finder sted, når børn i forskellige aldersgrupper samles i garderoben for at tage overtøj på og gå på legepladsen. Målet er, at det pædagogiske personale skal hjælpe børnene med fx at udvikle personlige kompetencer som selvhjulpethed, tålmodighed, sociale kom-

petencer som hjælpsomhed og omsorg, (særligt de ældre børn over for de yngre børn), de fysiske/kropslige/sanselige kompetencer, sproglige og kommunikative kompetencer m.v. Ud over fokus på børnenes kompetencer, skal der arbejdes og udvikles på en kultur og en organisering om fx, det at gå i garderoben. Efter en periode med observationer, praksisfortællinger og dialog i teamet evalueres praksis på et teammøde. Her anvender teamet praksisfortællinger og dialog i arbejdet med læreplanstræet og refleksionsbladet.

Der afholdes teammøder hver 14 dag, hvor der er tid og plads til at evaluere på den pædagogiske praksis. Til dokumentation og evaluering benytter vi praksisfortællinger. Derudover er der dokumentationen, som foregår via Aula i form af dagbøger, ugeplaner, billeder og/eller video. Denne dokumentation indgår, som en naturlig del af vores evaluering af praksis.

Børnene er medskabende aktører i det læringsmiljø, vi skaber sammen med dem. Her sker der en unik vekselvirkning mellem den voksnes målrettede intentioner med en konkret aktivitet og barnets interesse og bidrag, der har indflydelse på både proces og resultat af aktiviteten. Her kan evaluering bruges som redskab til at finde frem til det unikke i læringsmiljøet, der giver børnene optimalt udbytte.



Børnene inddrages derfor som en naturlig del i evalueringen af vores praksis. Deres reaktioner i forhold til de forskellige læringsmiljøer, de præsenteres for, er alt afgørende for den refleksion der finder sted blandt personalet i deres daglige praksis. Ud over børnenes umiddelbare reaktioner laves der børneinterviews og observationer af børnenes adfærd og den voksnes praksis.

Vi ved, at børn lærer gennem hele dagen og derfor er det relevant at se på hvilken type af læring, der er på spil hos børnene og hvornår. Hvornår bliver aktiviteten spændende for børnene og hvad skaber interessen? Er det samværet med kammeraterne, interessen for et særligt tema eller måske de voksnes engagement og tilknytning til børnene? De voksne skal være gode til at gribe og følge børnenes spor og skabe konteksten for aktiviteter, der understøtter børnenes oplevelse af at deltage i et meningsfuldt fællesskab.

Evaluering er en daglig, ugentlig og månedlig tankerække, fordi vi hele tiden skal tænke over, hvad vi gør og hvorfor. Derfor skal evaluering både være noget, vi gør individuelt og noget man gør sammen med sine kolleger. Faglig udvikling er en essentiel del af vores pædagogiske praksis og er formålet med den pædagogiske læreplan, hvor det skærper vores opmærksomhed på, hvor børnene er i forhold til læring, udvikling, trivsel og dannelse.

Hvordan evaluerer vi arbejdet med den pædagogiske læreplan, som skal foretages mindst hvert andet år?

Her kan I fx kort beskrive, hvordan evaluering af læreplanen kan ses i forhold til jeres evalueringskultur i hverdagen.

- Læreplanen evalueres hver andet år
- Evalueringen forgår ved, at vi bruger en pædagogisk dag på at gennemgå den pædagogiske læreplan. Her gøres status og refleksion over indholdet.

- Personalet kan få tildelt et uddrag af læreplanen, som de over en periode skal have særligt fokus på og refleksion over.
- Personalet indsamler løbende dokumentation af deres praksis vha. læreplanstræer, refleksionsblad, praksisfortællinger og billeder.
- Ved teammøder, hvor der skal reflekteres over praksis i forskellige læringsmiljøer, skal der altid henvises til læreplanen. Lever vi op til det vi skriver?
- KIDS, der er Allerød Kommunes tilsynskoncept gennemføres hver andet år og her skal arbejdet med læreplanen også kunne ses.
- Vi evaluerer læreplanen sidst på året sammen med bestyrelsen hver andet år.